

# NIRA 67 Spielplatzpumpe

## Bedienungs- und Installationsanleitung



### VERTRIEB

**Walden Technik GmbH**

Ratzeburger Allee 43/45 — D-23562 Lübeck  
Tel: 0451 930 989 13 — Fax: 889 2691  
[www.walden-technik.de](http://www.walden-technik.de) — [www.walden-technik.eu](http://www.walden-technik.eu)  
e-Mail: [info@walden-technik.de](mailto:info@walden-technik.de)

# NIRA 67 Spielplatzpumpe

Die NIRA 67 Spielplatzpumpe ist ein Spielzeug für Kinder.

Sie wird direkt an das Hauswassernetz angeschlossen, regelmäßige Wasserkontrollen entfallen damit. Die Spielplatzpumpe kann kein Brunnenwasser fördern.

## Lesen Sie die folgenden Anweisungen sorgfältig vor der Installation und dem Gebrauch.



**Achtung !**

Wenn Sie dieses Zeichen sehen folgen Sie unbedingt den Anweisungen, um Schäden zu vermeiden !!!

### 1 Eingangskontrolle

Versichern Sie sich vor dem Aufsteller der Pumpe davon, dass die Verpackung und der Inhalt unbeschädigt sind und keinerlei Transportschäden vorliegen.

Eventuelle Transportschäden melden Sie bitte sofort dem Transporteur und Ihrem Händler.

Überprüfen Sie bitte, ob der Karton alle Teile enthält, die unter 4.1 "Lieferumfang" aufgelistet sind. Informieren Sie bitte Ihren Lieferanten, wenn etwas fehlt.

### 2 Zusammenbau

Die NIRA 67 Spielplatzpumpe eignet sich für Spielplätze und andere Orte, bei denen kein Brunnenwasser sondern Wasser aus dem Hauswassernetz gepumpt werden soll. Die Spielplatzpumpe kann nicht als Brunnenpumpe verwendet werden, da die Pumpe den für Brunnenwasser benötigten Mechanismus nicht enthält.

Es ist möglich die Pumpe bis zu 50 cm niedriger zu montieren, falls die Pumpe zu hoch ist. Dies geschieht durch Hinunterschieben des Pumpenstandrohres durch den Bodenflansch. Dafür muss unterhalb des Bodenflansches für ausreichend Platz gesorgt werden.

Die Voraussetzung für die Installation der Pumpe ist ein sicherer Untergrund, auf dem die Pumpe stehen kann. Unterhalb des Bodenflansches muss genug Platz vorhanden sein, um die Höhe der Pumpe verändern zu können.

Des weiteren werden ein Wasserschlauch und ein Schlauch-Anschlussstück (Schlauchverschraubung) mit 3/4" Gewinde und eine passende Schlauchschelle benötigt, mit dem der Schlauch am Ventil der Pumpe angeschlossen wird.



Schlauch-Verschraubung mit 3/4" Gewinde

### 3 Unbedingt beachten:

- Wasserdruck 2-6 bar; je größer der Druck, desto größer der Wasserverbrauch. Hoher Druck beeinträchtigt auch den Druckanstieg, der durch das Schließen des Ventils entsteht. Dies kann durch den Rückschlag in die Leitung zu "Wasserschlag" führen. Einen Druckstoßdämpfer gibt es als Zubehör.
- Der Schlauchanschluss an das Hauswassernetz muss gemäß der EN 1717 zum Schutz des Trinkwassers mit einer Einzelabsicherung erfolgen. Dies bedeutet, dass der Außenwasserhahn mindestens eine Außenarmatur mit einem Rohrbelüfter für Schlauchanschlüsse vom Typ HB oder aber eine Armaturenkombinationen aus Rohrbelüfter für Schlauchanschlüsse mit Rückflussverhinderer Typ HD sein muss.  
Bitte fragen Sie Ihren Installateur zum richtigen Anschluss.
- Ungefähr 1 Liter Wasser muss vor Inbetriebnahme der Pumpe durch Öffnen der Schraube 21 (Inbus-Schlüssel 10 mm) am Pumpenkopf in die Pumpe eingefüllt werden.  
Die Pumpe darf nicht trocken genutzt werden, das Wasser dient als Schmierstoff für den Mechanismus der Pumpe.



Achtung! Nur sauberes Wasser in die Pumpe führen!

Achtung! Kann die Wasserleitungen beeinträchtigen! Benutzen Sie einen Druckstoßdämpfer. (Zubehör)



Achtung! Benutzen Sie die Spielplatzpumpe nicht, ohne dass sich Wasser in der Pumpe befindet. Der Mechanismus der Pumpe kann beschädigt werden.

Achtung! Die Spielplatzpumpe ist NICHT FROSTFEST!

Wenn sich Wasser in der Pumpe befindet, muss die Temperatur +2...+50 °C betragen. Siehe 4.3



Achtung! Wenn die Spielplatzpumpe nicht benutzt wird, schließen Sie das Ventil bzw. den Wasserhahn zur Pumpe.



**Regelmäßige Kontrolle:**

Bitte beachten Sie unbedingt Punkt 6 zur regelmäßigen Kontrolle !

## 4 Installation

### 4.1 Lieferumfang

Das NIRA 67 Spielplatzpumpenset besteht aus:

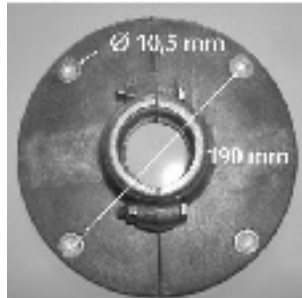
- 1 Stück Bodenflansch
- 1 Stück Pumpe komplett inklusive Spielplatzpumpen-Ventil

## 4.2 Installation der Pumpe

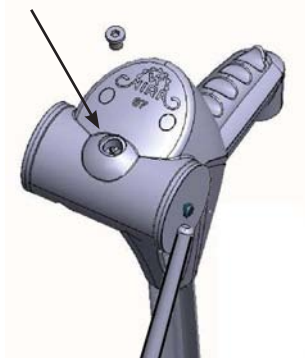
Folgende Werkzeuge werden für die Montage benötigt:

- 13 mm Schraubenschlüssel, 1 Stück
- 10 mm Sechskantschlüssel (Inbus-Schlüssel)

1. Befestigen Sie den Bodenflansch am Pumpenhauptrohr, in der von Ihnen gewünschten Höhe.



2. Schrauben Sie die Schlauchverschraubung unten in das weiße Spielplatzmodul und befestigen Sie danach den Wasserschlauch an der Schlauchverschraubung mit einer Schlauchschelle.
3. Befestigen Sie die Pumpe gut mit dem Boden. Der Bodenflansch hat vier Befestigungslöcher (10,5 mm).



4. Vor dem ersten Gebrauch die Pumpe mit Wasser befüllen. Dazu den Schraubverschluss (#21) mit einem 10 mm Inbus-Schlüssel öffnen und etwa 1 Liter Wasser einfüllen. Schraubverschluss wieder zuschrauben.
5. Es muss nur Wasser nachgefüllt werden, wenn die Pumpe gelaufen ist. Solange der Schlauch zur Pumpe nicht leer läuft, muss nicht erneut Wasser aufgefüllt werden.

### 4.3 Außer Betrieb nehmen

Die Pumpe darf nicht benutzt werden, wenn die Lufttemperatur unter +2° C fällt.

1. Wasserhahn schließen und den Wasserschlauch entfernen.
2. Schraubverschluss (#21) im Pumpendeckel herausdrehen.
3. Den Pumpenhebel nach oben bewegen.
4. Die Pumpe "auf den Kopf" drehen, sodass das Wasser herausfließt.
5. Während der Frostperiode die Pumpe im Trockenem aufbewahren.

## 5 NIRA 67 Spielplatzpumpe im Gebrauch

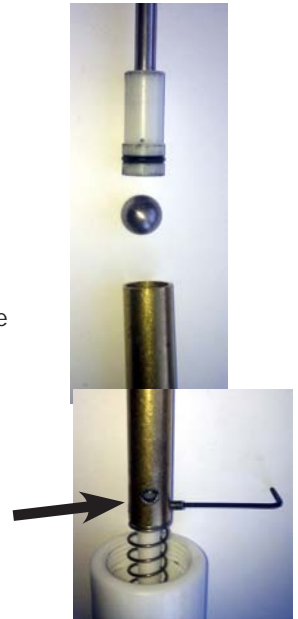
Die Pumpe ist sofort einsatzbereit, nachdem Wasser eingefüllt wurde und der Wasser-schlauch an das Ventil angeschlossen ist. Die Pumpe fängt sofort an zu funktionieren, sobald Sie den Hebel nach oben bewegen. Dieses sollte mit etwa 40 Hüben/Minute erfolgen. Wenn Sie den Hebel nach unten drücken oder der Hebel mehr als zwei Sekunden still steht, schließt das Ventil und es fließt kein Wasser mehr.

### 5.1 Wie funktioniert die NIRA Spielplatzpumpe eigentlich?

Im Gegensatz zu einer "normalen" Brunnenpumpe wird bei der Spielplatzpumpe das Wasser beim **Heben** des Pump-schwengels "gefördert".

Dabei wird der Pumpkolben im Pumpzylinder nach unten gedrückt. Es baut sich, wie bei einer Fahrradpumpe Druck auf. Wenn der Pumpschwengel schnell gehoben wird, reicht der Druck aus, den Ventilstößel #11 gegen den Federdruck herunter zu drücken. Wasser strömt aus dem Schlauch in die Pumpe.

Wird der Pumpschwengel nur hochgehalten, fließt das Was-ser an der Kugel vorbei aus den beiden Löchern am unteren Ende des Zylinders. Nun schließt der Ventilstößel wieder durch den Federdruck.



## 6 Kontrolle, Wartung und Reparatur

### 6.1.1 Regelmäßige Kontrolle

Die Nira Spielplatzpumpe ist ein Spielgerät. Damit unterliegt sie wie alle Spielgeräte der Notwendigkeit einer regelmäßigen Kontrolle, ob das Spielgerät voll funktionsfähig und sicher ist.

Wird die Pumpe intensiv bespielt, empfehlen wir eine wöchentliche Kontrolle.



**Dabei ist besonders auf eine evtl. Lockerung des Schwengels zu achten.** Sowie eine leichte Lockerung festgestellt wird, darf die Schraube nicht einfach wieder festgeschraubt werden.

Die Schraube muss auf jeden Fall ganz herausgeschraubt werden und mit starkem Schraubenkleber (z.B. Loctite hochfest) wieder fest angezogen werden (Anzugsdrehmoment mit Schraubenkleber im Gewinde ca. 40 Nm). Dabei sollen die speziellen Sicherungsscheiben (Teil Nr. 22 / Best. Nr. R23010N) erneuert werden.

Normalerweise löst sich die ab Werk mit Schraubenkleber eingesetzte Schraube nicht.

### 6.1.2 Wartung

Die NIRA 67 benötigt keine regelmäßige Wartung.

Falls die Pumpe nicht funktioniert liegt dies meist daran, dass sich in der Pumpe Schmutz abgelagert hat und die Pumpe gereinigt werden muss.

Wenn die Pumpe sowieso schon geöffnet ist, empfiehlt es sich, den O-Ring zu wechseln. Siehe Absatz 6.2.3.

Es kann bei intensivem Gebrauch zum Ermüdungsbruch der Feder #19 kommen, diese Feder ist ein Verschleißteil.

## 6.2 Reparaturabläufe

### 6.2.1 Abnehmen des Deckels

Der austauschbare farbige Pumpendeckel ist mit dem oberen Pumpengehäuse mit sechs 6 mm Inbusschrauben verschraubt. Für die Schrauben auf beiden Seiten des Gehäuses sowie am Wasserauslass benötigen sie einen Inbusschlüssel 6 mm, der mindestens 50 mm lang ist.

1. Lösen Sie die Schrauben des Deckels und nehmen Sie den Deckel mitsamt Dichtung vom Pumpengehäuse ab.
2. Bauen Sie die Teile in umgekehrter Reihenfolge wieder zusammen. Achten Sie auf einen korrekten Sitz der Dichtung.



### 6.2.2 Wechseln der Pumphebellager und Dichtung

1. Entfernen sie den Pumpenschwengel und den Deckel wie beschrieben in Kapitel 6.2.1.
2. Entfernen Sie die Pumpstange #5 vom Pumphebel.
3. Entfernen Sie den Kurbelkeil, die Unterlegscheibe und die Kolbenstange vom Pumpenhebel.

**Achtung !** Falls der am unteren Ende der Pumpstange befestigte Pumpkolben (#8) aus dem Zylinder (#9) rutscht, muss dieser vor dem Zusammenbau wieder vorsichtig in den Zylinder eingeführt werden.

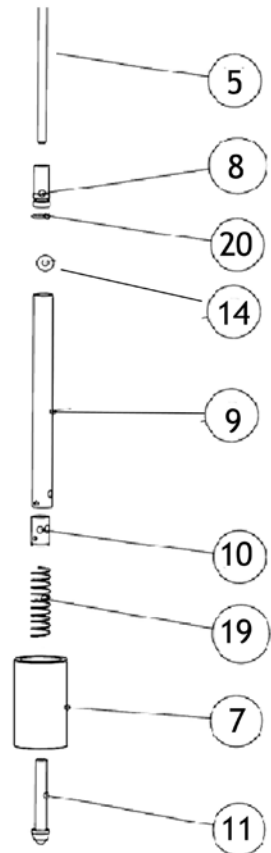


4. Entfernen Sie das Lager und die Dichtung der freiliegenden Seite.
5. Ziehen Sie die Achse heraus und entnehmen Sie das Lager und die Dichtung auf der anderen Seite.
6. Bringen Sie die neuen Teile in umgekehrter Reihenfolge an. Achten Sie auf einen korrekten Sitz der Dichtungen.



### 6.2.3 Säubern der Pumpe und Wechsel des O-Rings

1. Bodenflansch lösen und die Pumpe herausnehmen.
2. Den Wasserschlauch entfernen.
3. Den Deckel (#16) und die Kolbenstange (#5) wie in Absatz 6.2.2 beschrieben entfernen.
4. Das Ventil (weißes Spielplatzmodul) abschrauben und den gesamten Mechanismus herausnehmen. Dabei darauf achten, dass die Kugel (#14) nicht verloren geht.
5. Den Zylinder von innen säubern.
6. Überprüfen Sie, dass das 1,5 mm große Loch im Kolben nicht verstopft ist.
7. Den O-Ring (#20) auswechseln
8. Die Teile in umgekehrter Reihenfolge wieder zusammenbauen.
9. Nach dem Anschrauben des weißen Spielplatzmoduls darauf achten, dass die Kugel (#14) nicht aus dem Zylinder (#9) herausrollt.
10. Die Pumpstange (#5) von oben in die Pumpe einbringen und den Pumpkolben (#8) vorsichtig in den Zylinder(#9) einführen.



## 6.2.4 gelockerter, wackelnder Pumphebel

Sowie eine leichte Lockerung festgestellt wird, darf die Schraube **nicht** einfach wieder festgeschraubt werden.

Die Schraube muss auf jeden Fall ganz herausgeschraubt werden und mit starkem Schraubenkleber (z.B. Loctite hochfest) wieder fest angezogen werden (Anzugsdrehmoment mit Schraubenkleber im Gewinde ca. 40 Nm). Dabei sollen die speziellen Sicherungsscheiben (Teil Nr. 22 / Best. Nr. R23010N) erneuert werden.

## 7 Technische Daten

Gewicht	ca. 10 kg
Pumpkapazität	10-20 l/min
Aufnahmeöffnung im Bodenflansch	4 x 190 mm
Befestigungslöcher	10,5 mm
Verpackung	120 x 40 x 25 cm
Benutzungstemperatur	+2...+50 °C



EN 1176-1  
Dieses Produkt erfüllt die Anforderungen der Norm EN 1176-1 für Spielgeräte

## 8 Material

Deckel	Rostfreier Stahl, Kunststoff, Aluminium
Dichtungen	Nitrilgummi, EPDM
Ventile/Buchsen	POM-plaste
Zylinder	Messing, rostfreier Stahl

## 9 Garantie

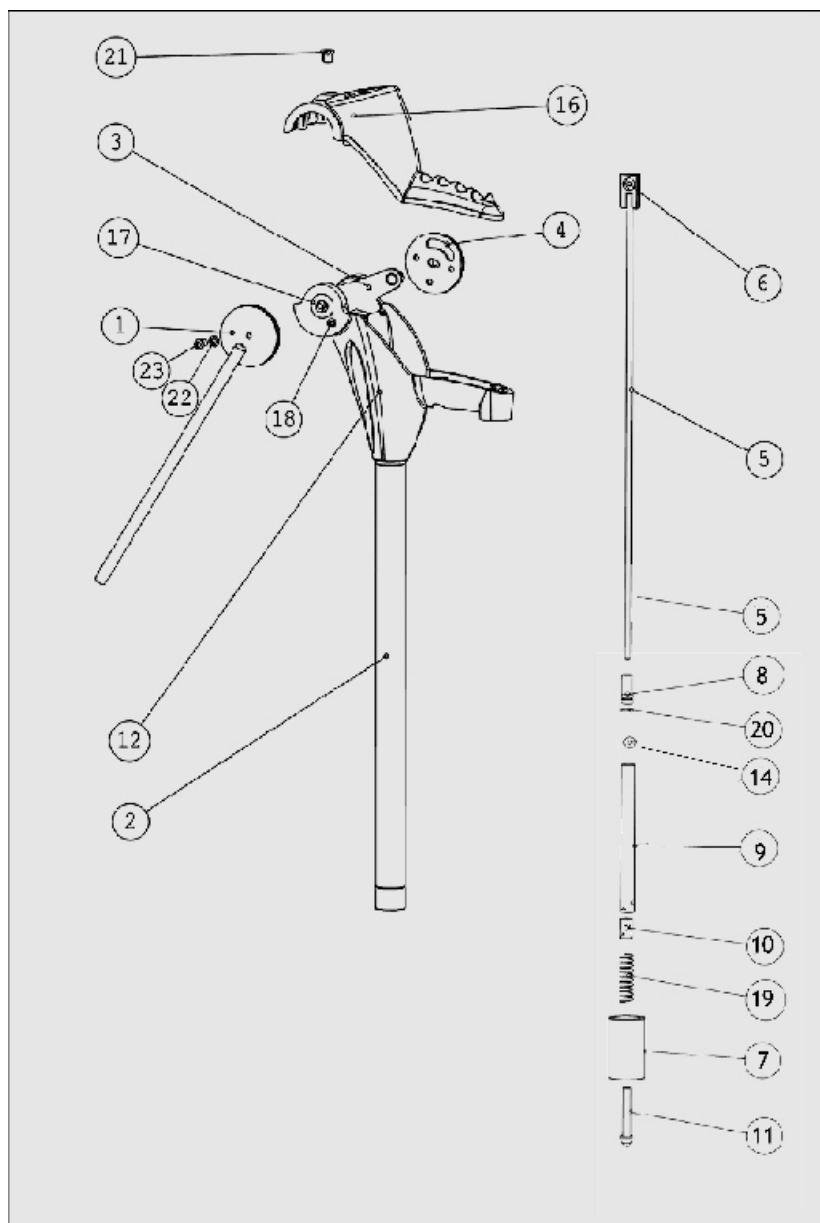
Die Vollgarantie gilt bis ein Jahr nach Auslieferung.

Die Garantie setzt einen bestimmungsgemäßen Gebrauch der Pumpe gemäß Bedienungsanleitung voraus. Die Garantie umfasst keine Beschädigungen durch Fehlbedienungen, Fahrlässigkeit oder grobe Fahrlässigkeit.

Lojer's Verpflichtungen beschränken sich auf die Reparatur oder den Austausch der beanstandeten Teile. Lojer kommt nicht für die anfallenden Lohnkosten auf.

Die Garantie umfasst keine Wartungen, keine Reinigungen, Schäden durch Fremtteile, die an der Pumpe befestigt oder in die Pumpe eingebracht wurden, natürliche Abnutzung sowie Beschädigungen der Oberfläche / Farbe.

## 10 Einzelteile der NIRA Spielplatzpumpe



## 11 Ersatzteilliste der NIRA 67 Spielplatzpumpe

Nr.	Code	Bezeichnung
1	P15681	Hand lever / Pumphebel
2	SD302	Pump head pipe / Pumpenstandrohr
3	P14742	Rocker arm / Kipphebel
4	P15749	Side disk / Seitenplatte
5	P15668	Plunger rod / Pumpstange
6	SD7456	Bearing / Lager
7	P15447	Valve / Ventil
8	P15671	Cylinder plunger / Pumpkolben
9	P15673	Cylinder / Zylinder
10	P15675	Cylinder bottom / Zylinderboden
11	P15677	Valve spidle / Ventilstößel
12	P14749	Body / Pumpenkopf
13	RSL05	Lip seal / Dichtung
14	R282180	Pellet / Kugel
15	R15746	Valve seal / Zylinderdichtung
16	R14766/S/P/H	Cover / Pumpenkopfdeckel
17	P14750	Bearing / Lager
18	R206820	Limiter / Begrenzungsschraube
19	R252162073	Compression Spring / Feder 1,6x20x73,5mm
20	R2781425	O-Ring 14,0x2,5mm
21	R2030630	Plug 1/2" / Schraubverschluss (Inbus 10 mm)
22	R23010N	Locking Washer / Sicherungsscheibe (Teckentrup)
23	R20610201	Screw / Befestigungsschraube für Pumphebel M10 x 20 A2 <b>(immer mit starkem Schraubenkleber, z.B. Loctite (hochfest) einschrauben)</b>
ohne Nr	SD1804	Bodenflansch / Bodenplatte
ohne Nr	R2288	Schraube für Bodenflansch
ohne Nr	R202840	Mutter für Bodenflansch

**Hersteller**

**Lojer Oy**

PL 54

Putajantie 42

38201 Vammala

Tel. +358 10 830 6700

Fax. +358 10 830 6702



**Lojer Oy**

PL54, Putajantie 42

38201 Vammala

Tel. 010 830 6700

Fax 010 830 6702

email: [etunimi.sukunimi@lojer.com](mailto:etunimi.sukunimi@lojer.com)

[www.lojer.com](http://www.lojer.com)

y-tunnus: 0144354-0

**Vertrieb**

**Walden Technik GmbH**

Ratzeburger Allee 43/45 - 23562 Lübeck

Tel: 0451 930 989 13

Fax: 0451 889 2691

[info@walden-technik.de](mailto:info@walden-technik.de)

[www.walden-technik.de](http://www.walden-technik.de)